

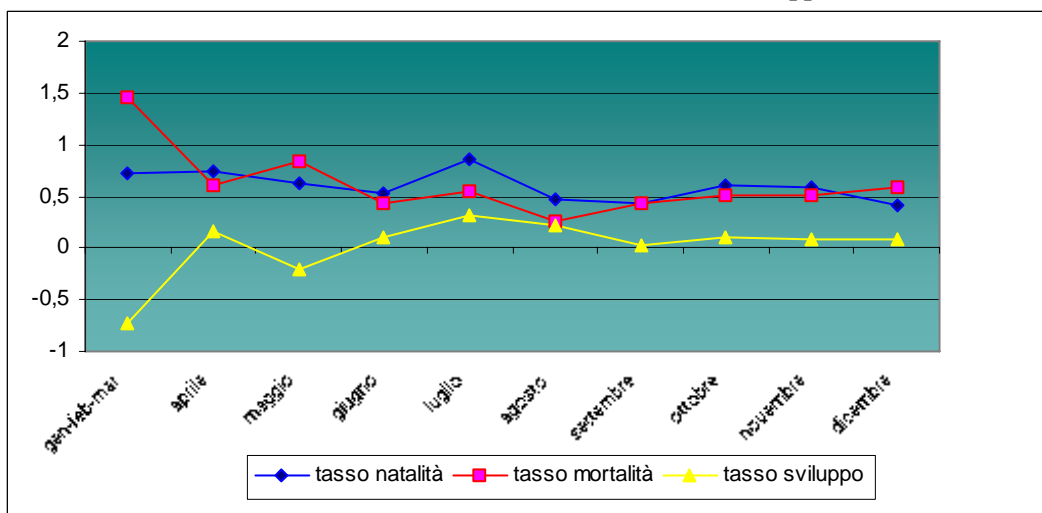


Camera di Commercio di Lecce  
Servizio Statistica-Studi

### Imprese: bilancio 2009 in passivo (-1,59%)

L'anno 2009, nonostante il buon risultato registrato nel terzo trimestre, si è chiuso con un saldo negativo di 1.159 imprese e un tasso di crescita anch'esso negativo pari a - 1,59%, tasso che fa precipitare la provincia di Lecce in fondo alla classifica delle province stilata da Unioncamere. Per dare il giusto peso a tale risultato, è necessario però evidenziare che il risultato globale del 2009 "sconta" quello negativo del primo trimestre chiusosi con un saldo negativo di 1.585 imprese, i successivi saldi positivi del secondo (+29) e terzo trimestre (+390) non sono stati sufficienti a bilanciare tale risultato, tenendo conto che gli ultimi tre mesi dell'anno non hanno influito sul risultato annuale, in quanto il saldo trimestrale è stato pressochè "neutro"(- 6). Occorrerà aspettare il secondo trimestre del 2010 per capire se ci sarà un'inversione di rotta, in quanto nel mese di gennaio (quindi nel primo trimestre) verranno "contabilizzate" le chiusure realizzatesi nel mese di dicembre.

Andamento mensile dei tassi di natalità, mortalità, sviluppo –anno 2009\*



Fonte banca dati Stock view, elaborazioni Servizio Statistica-Studi

\*per i mesi di gennaio, febbraio, marzo, non essendo disponibili i dati mensili si è considerata la media aritmetica dei dati trimestrali

Il saldo delle imprese leccesi è stato determinato da una flessione notevole (800 iscrizioni in meno rispetto allo scorso anno) delle imprese iscritte, che ammontano a 5.421, e da un aumento delle imprese cessate (165 in più rispetto allo scorso anno). Dai numeri, quindi, emerge una minore voglia di "fare impresa".

A livello nazionale "l'impresa Italia" mantiene il segno positivo realizzando un tasso di crescita pari a + 0,28%, anche se più contenuto rispetto agli anni pregressi. Negativo, invece, il tasso di crescita delle imprese pugliesi (-0,44%) analogamente a quello delle province di Brindisi (-0,43%) e Bari (-0,29%); modesti, ma positivi, i risultati ottenuti da Taranto (+0,11%) e Foggia (0,03%).

Andamento demografico delle imprese nella provincia di Lecce – anni 1998-2009

Anno	Localizzazioni	Registrate	Attive	Iscritte	Cessate	Saldo	Tasso di natalità	Tasso di mortalità	Tasso di crescita
1998	71.868	66.334	59.231	6.044	6.216	-172	9,09	9,35	-0,26
1999	72.469	66.694	59.371	3.941	3.581	360	5,94	5,40	0,54



Camera di Commercio di Lecce  
Servizio Statistica-Studi

2000	74.595	68.437	60.151	4.119	3.521	598	6,07	5,19	0,88
2001	75.626	68.861	60.277	5.005	4.598	407	7,31	6,72	0,59
2002	79.343	71.641	62.575	7.157	4.391	2.766	10,39	6,38	4,02
2003	79.913	71.804	62.393	4.501	4.348	153	6,28	6,07	0,21
2004	81.956	73.311	63.254	5.896	4.407	1.489	8,21	6,14	2,07
2005	84.005	74.947	64.118	5.686	4.056	1.630	7,76	5,53	2,22
2006	84.879	75.533	64.452	5.252	4.680	572	7,01	6,24	0,76
2007	84.004	74.329	63.419	6.333	5.810	523	8,58	7,87	0,71
2008	83.370	73378	63118	6.203	6425	-222	8,43	8,73	-0,30
2009	81.739	71.774	62.464	5.421	6.580	-1.159	7,43	9,02	-1,59

Fonte banca dati Stock view, elaborazioni Servizio Statistica-Studi

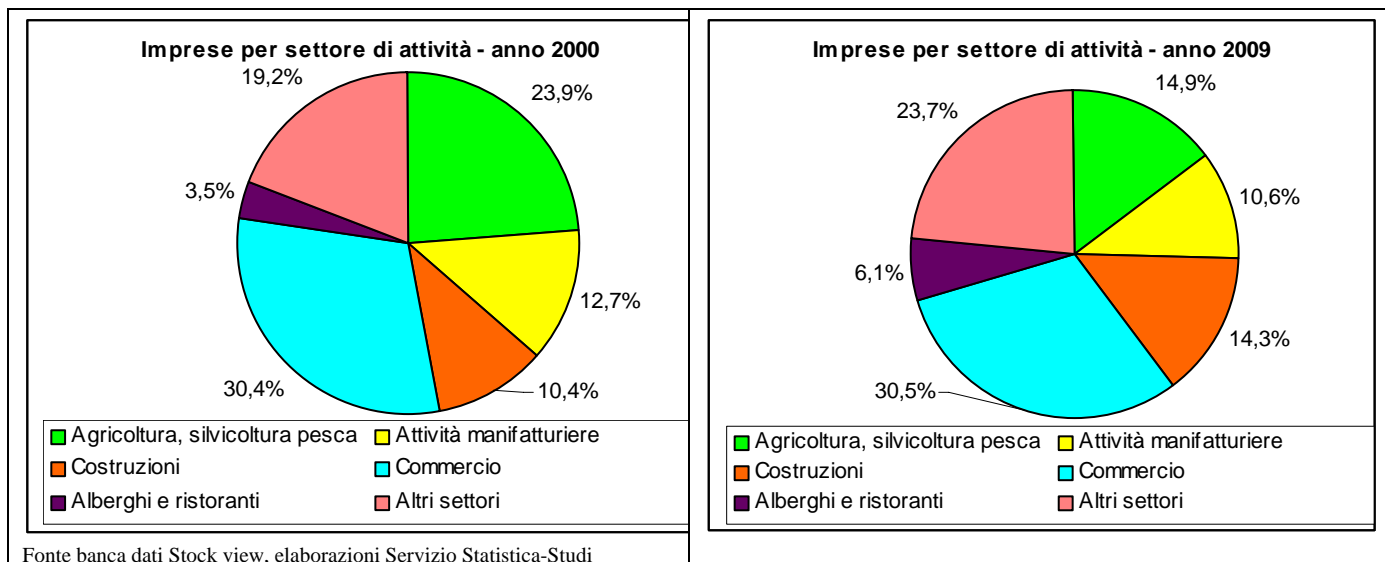
### Il quadro generale

Il rallentamento demografico degli ultimi due anni, già avviatosi nel 2007, oltre che alla crisi economica nazionale e mondiale, è legato anche ad altre dinamiche, una delle quali la progressiva diminuzione delle imprese agricole, passate nell'arco di un decennio da 16.339 (anno 2000) alle attuali 10.683 e a quella delle attività manifatturiere, gradualmente cresciute sino a toccare le 9.415 unità (2002) per poi decrescere a ritmi via via più serrati, toccando quota 7.642 al 31.12.09. La crisi ha avuto effetti molto pesanti sul manifatturiero della provincia leccese, con perdite di posti di lavoro e un export dimezzato nei primi nove mesi del 2009, rispetto al medesimo periodo dell'anno precedente.

Anche il comparto del commercio, dopo una fase espansiva che ha raggiunto il culmine nel 2005 con 25.080 aziende, ha iniziato una fase di flessione: a fine anno le attività commerciali erano 21.883.

Al contrario il comparto alberghiero-ristorativo nell'arco di dieci anni è cresciuto dell'80%: lo stock di imprese è passato da 2.421 (anno 2000) alle attuali 4.349. In crescita anche il settore dell'edilizia passato da 7.101 imprese del 2000 alle attuali 10.231.

Nell'arco del decennio, alla luce dei numeri appena illustrati, la struttura imprenditoriale salentina è andata gradualmente modificandosi, con un arretramento del comparto agricolo, il cui peso percentuale sullo stock delle imprese è passato dal 23,9% all'attuale 14,9%, e del comparto manifatturiero, il cui peso è diminuito di due punti percentuali passando dal 12,7% (2000) al 10,6%. La quota del commercio è rimasta sostanzialmente invariata poco più del 30%, cresciuto, invece il peso delle costruzioni, passato dal 12,7% al 14,3% e quello delle attività alberghiere-ristorative, passato dal 3,6% al 6,1%.





## I settori produttivi

Analizzando i tassi di crescita del 2009 si osserva che tutti i settori hanno chiuso l'anno con segno negativo: agricoltura -406 imprese e un tasso di crescita -3,66%, il commercio -621 aziende (-2,76%) delle quali 436 nel commercio al dettaglio, le costruzioni - 187 unità (-1,79%) il manifatturiero -433 (-5,36%). Nel manifatturiero le perdite più consistenti si sono registrate nell'industria delle confezioni (-127 aziende), nell'industria alimentare (-48), calzature (-37), industria del legno e dei mobili (-52), nelle aziende che fabbricano prodotti in metallo (-52).

### Nati-mortalità delle imprese per settori di attività economica – anno 2009

	Settori di attività	Registrate	Attive	Iscritte	Cessate*	Saldo	Tasso di crescita
A	Agricoltura, silvicoltura pesca	10.683	10.566	578	984	-406	-3,66
B	Estrazione di minerali da cave e miniere	74	68	0	6	-6	-7,50
C	Attività manifatturiere	7.642	6.730	278	711	-433	-5,36
D	Fornitura di energia elettrica, gas, vapore e aria condiz..	25	25	3	1	2	8,70
E	Fornitura di acqua; reti fognarie, attività di gestione d..	129	122	1	7	-6	-4,44
F	Costruzioni	10.231	9.552	721	908	-187	-1,79
G	Commercio all'ingrosso e al dettaglio; riparazione di aut..	21.883	20.686	1.377	1.998	-621	-2,76
H	Trasporto e magazzinaggio	1.136	1.065	55	98	-43	-3,65
I	Attività dei servizi alloggio e ristorazione	4.349	4.143	356	441	-85	-1,92
J	Servizi di informazione e comunicazione	872	789	77	89	-12	-1,36
K	Attività finanziarie e assicurative	1.201	1.146	84	109	-25	-2,04
L	Attività immobiliari	796	719	41	55	-14	-1,73
M	Attività professionali, scientifiche e tecniche	1.305	1.187	61	96	-35	-2,61
N	Noleggio, agenzie di viaggio, servizi di supporto alle im..	1.204	1.125	84	102	-18	-1,47
O	Amministrazione pubblica e difesa; assicurazione sociale ..	0	0	0	0	0	
P	Istruzione	292	275	10	13	-3	-1,02
Q	Sanità e assistenza sociale	396	357	8	17	-9	-2,22
R	Attività artistiche, sportive, di intrattenimento e diver..	758	708	76	87	-11	-1,43
S	Altre attività di servizi	2.986	2.945	155	175	-20	-0,67
NC	Imprese non classificate	5.812	256	1.456	683	773	15,34
	<b>TOTALE</b>	<b>71.774</b>	<b>62.464</b>	<b>5.421</b>	<b>6.580</b>	<b>-1.159</b>	<b>-1,59</b>

\* al netto delle 463 cancellazioni d'ufficio

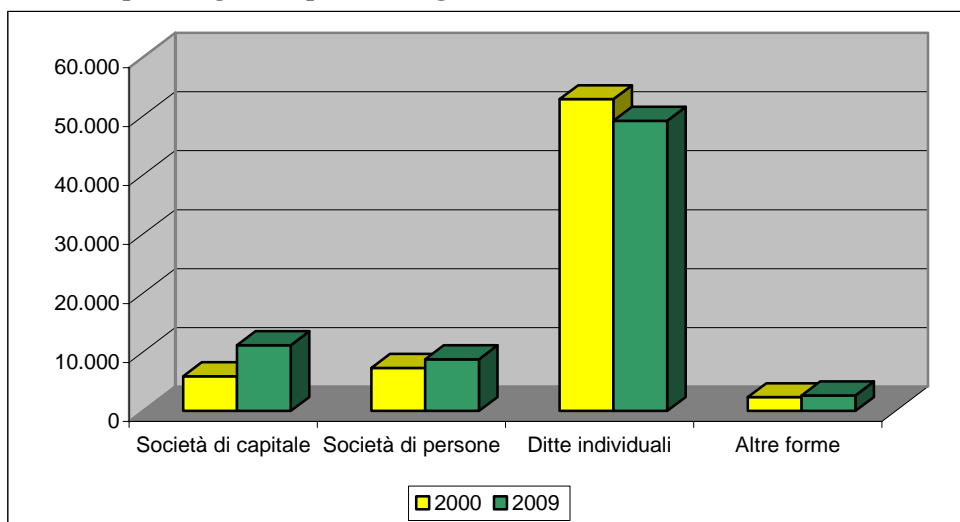
Fonte banca dati Stock view, elaborazioni Servizio Statistica-Studi

## La natura giuridica

Analogamente a quanto avviene a livello nazionale, aumenta lo stock delle imprese delle società di capitale il cui apporto al saldo dell'anno è stato positivo con 76 nuove società. Viceversa il saldo delle ditte individuali e delle società di persone è stato, rispettivamente, di -973 e -226 imprese; negativo anche il saldo delle altre forme societarie -36. Nell'arco di un decennio il peso percentuale delle ditte individuali sulla struttura imprenditoriale salentina è diminuito di circa dieci punti percentuali, attualmente è poco più del 68%. Le società di capitale nell'arco del medesimo periodo consolidano la loro quota, attestandosi a poco più del 15%, che sommata a quella delle società di persone (12,21%) raggiunge poco meno di un terzo dello stock delle imprese. Sostanzialmente invariata nel periodo considerato la quota delle altre forme societarie (3,66%).



### Imprese registrate per natura giuridica – anni 2000-2009



Fonte banca dati Stock view, elaborazioni Servizio Statistica-Studi

### Le imprese artigiane

Negativo anche per le imprese artigiane il saldo 2009: - 215 imprese scaturito dal 1.543 iscrizioni e d 1.758 cancellazioni (al netto delle cancellazioni d'ufficio). Il tasso di crescita è stato di -1,09% in linea con quello nazionale (1,06%), ma più contenuto rispetto a quello pugliese -1,23%. I settori maggiormente colpiti dalle chiusure di attività sono il manifatturiero (-168 aziende), il commercio (-60), l'agricoltura (-30) e il settore dell'edilizia (-25). Positivo il saldo del comparto alberghiero e ristorativo con 43 nuove imprese, 7 aziende in più nei servizi alle imprese inerenti il noleggio, agenzie di viaggio, ecc. e 6 nelle attività professionali, scientifiche e tecniche.

### Nati-mortalità delle imprese artigiane per settore di attività – anno 2009

Settori di attività		Registrate		Attive		Iscritte		Cessate*		Saldo		Tasso di crescita
A	Agricoltura, silvicoltura pesca	64	62	1	31	-30	-31,91					
B	Estrazione di minerali da cave e miniere	41	41	1	4	-3	-6,82					
C	Attività manifatturiere	4.996	4.960	296	464	-168	-3,25					
D	Fornitura di energia elettrica, gas, vapore e aria condiz..	0	0	0	0	0						
E	Fornitura di acqua; reti fognarie, attività di gestione d..	51	51	0	7	-7	-12,07					
F	Costruzioni	7.333	7.298	701	726	-25	-0,34					
G	Commercio all'ingrosso e al dettaglio; riparazione di aut..	1.780	1.771	94	154	-60	-3,26					
H	Trasporto e magazzinaggio	725	722	42	53	-11	-1,49					
I	Attività dei servizi alloggio e ristorazione	733	730	123	80	43	6,23					
J	Servizi di informazione e comunicazione	87	87	12	11	1	1,16					
K	Attività finanziarie e assicurative	6	6	0	0	0	0,00					
L	Attività immobiliari	0	0	0	1	-1	-100,00					
M	Attività professionali, scientifiche e tecniche	318	315	26	20	6	1,92					
N	Noleggio, agenzie di viaggio, servizi di supporto alle im..	239	239	38	31	7	3,02					
P	Istruzione	76	76	4	4	0	0,00					
Q	Sanità e assistenza sociale	57	57	3	1	2	3,64					
R	Attività artistiche, sportive, di intrattenimento e diver..	92	91	10	13	-3	-3,16					
S	Altre attività di servizi	2.780	2.771	164	149	15	0,54					
NC	Imprese non classificate	53	47	28	9	19	55,88					
TOT	TOTALE	19.431	19.324	1.543	1.758	-215	-1,09					

\* al netto delle 9 cancellazioni d'ufficio

Fonte banca dati Stock view, elaborazioni Servizio Statistica-Studi